

LA PIERRE DE TAILLE

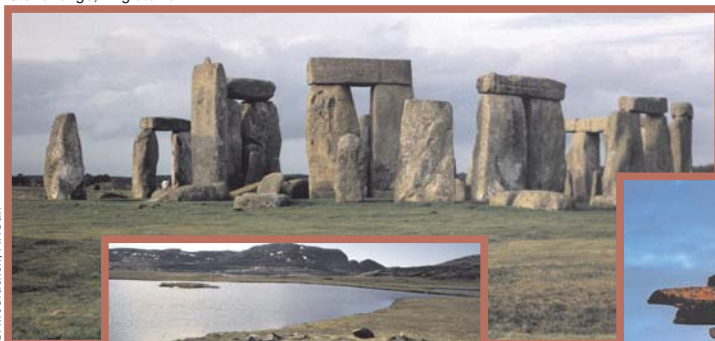


1

Mais de quelle taille s'agit-il?

La pierre de taille est une roche d'origine naturelle qui est extraite à ciel ouvert, taillée et finie pour la construction ou à titre d'ornement. Presque tous les types de roche ont déjà servi et peuvent encore servir de pierre de taille, mais les plus répandues sont des roches sédimentaires comme le calcaire et le grès, des roches ignées comme le granite et l'anorthosite et des roches métamorphiques comme le marbre et l'ardoise. Certaines pierres sont particulièrement attrayantes et servent de pierres d'ornement, notamment pour fabriquer des monuments et des pierres tombales.

Stonehenge, Angleterre

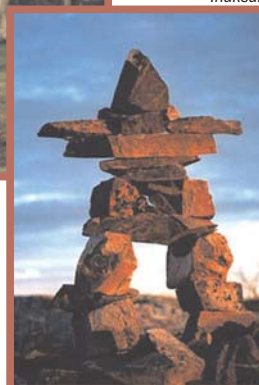


S. McCracken, RNC.ca



Reconstitution d'une habitation Thulé, dans l'île de Baffin, Nunavut

© Robert W. Parks, Université de Waterloo



Inuksuk

CGC 2007-025

L'âge de pierre

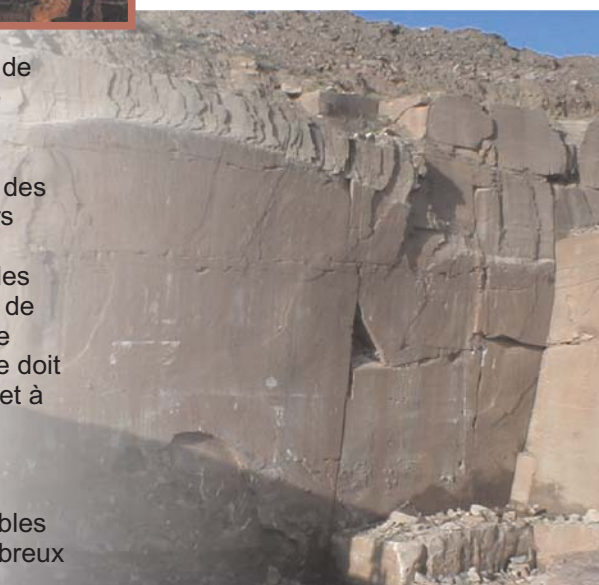
La pierre sert de matériaux de construction depuis des millénaires, car elle est répandue, solide, et résistante au feu, ainsi qu'à l'action du temps et des éléments. À preuve, nombre d'anciennes structures de pierre tiennent toujours debout.

Des dallages ont été découverts dans les habitations de pierre des Inuits de Thulé, dans le Nord du Canada. Par ailleurs, les inuksuk, qui représentent aujourd'hui le Nord, sont en pierre.

Dur... comme le roc!

De nos jours, les murs des immeubles ne sont plus constitués de pierre, mais de béton et d'acier. Cependant, la pierre fait partie intégrante des immeubles. La pierre de taille est extraite à ciel ouvert, à partir de gros blocs bruts pouvant peser des tonnes. Certaines pierres de taille, comme celles formant des murs ou des allées, ne sont que sommairement travaillées au marteau, alors que d'autres doivent être transformées davantage. Dans les immeubles, la pierre de taille sert de revêtement extérieur sur les murs porteurs. Les outils et les techniques de taille permettent de couper un bloc brut pouvant peser jusqu'à 20 t en panneaux de quelques centimètres d'épaisseur seulement! La pierre de taille doit être attrayante, mais elle doit également être facile à travailler et à polir ou finir et ne doit pas craquer, s'effriter ou se désagréger facilement.

Les lavabos de marbre, les tuiles de plancher en granite, les comptoirs en pierre à savon, les allées de grès et même les tables de billard en ardoise ne sont que quelques exemples des nombreux produits fabriqués aujourd'hui à partir de la pierre de taille.



Grès de Wallace, Wallace Quarries, à Wallace, Nouvelle-Écosse

© Wallace Quarries Ltd.

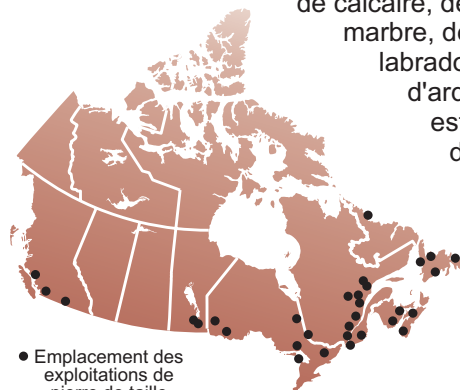
LA PIERRE DE TAILLE



2

Est-elle facile à trouver?

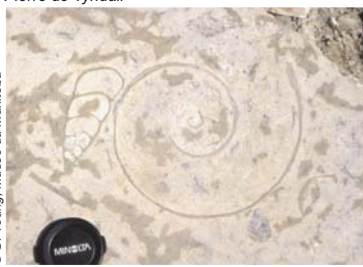
Bien que le Canada ne souffre d'aucune pénurie de roches, la plupart d'entre elles ne peuvent pas servir de pierre de taille, car elles sont trop fracturées, trop désagrégées, dotées d'une texture trop hétérogène ou tout simplement laides. La majeure partie de la pierre de taille produite au Canada est composée de granite, de calcaire, de marbre, de



● Emplacement des exploitations de pierre de taille

labradorite, de grès ou d'ardoise. Le Manitoba est l'unique producteur de pierre de Tyndall (calcaire marbré) au Canada, et la seule carrière d'ardoise en exploitation au pays se trouve dans l'est de Terre-Neuve.

Pierre de Tyndall



© G. Young, Musée du Manitoba



S. McCracken, RNCan

Palais législatif du Manitoba, constitué de pierre de Tyndall, Winnipeg

Marmouset « pensant », sur la Colline du Parlement, à Ottawa, en Ontario



Tour de la Paix, Ottawa, Ontario



Reproduit avec l'autorisation du ministre des Travaux publics et des Services gouvernementaux du Canada, 2006

Notre Parlement, c'est un roc!

La Tour de la Paix, située parmi les édifices du Parlement, à Ottawa, a été ainsi nommée en l'honneur des milliers de soldats canadiens qui ont sacrifié leur vie pour leur pays pendant la Première Guerre mondiale.

Les pierres utilisées pour construire la Chapelle du Souvenir, dans la Tour de la Paix, sont empreintes de signification. Le plancher y est composé de pierres provenant des champs de bataille où des soldats canadiens ont combattu durant la Première Guerre mondiale. Les murs et les colonnes de la Chapelle sont revêtus d'une pierre qui provient de la France et de la Belgique, pays où les soldats canadiens ont le plus combattu. Son autel central a été sculpté dans la même pierre d'origine britannique qui constitue les pierres tombales des cimetières militaires.

La plupart des nombreuses figures et sculptures qui ornent la Tour de la Paix ont été découpées dans du grès de Wallace, et beaucoup de blocs de pierre non taillés reposent toujours dans l'édifice du Centre. Les édifices du Parlement sont les seuls immeubles gouvernementaux d'Amérique du Nord où l'on taille encore de la pierre à temps complet.