

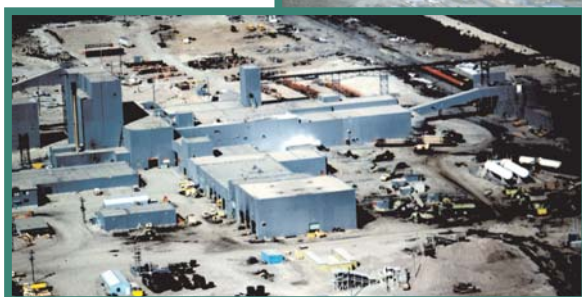


# PINE POINT



S. McCracken, RNCCan

La ville de Pine Point, T.N.-O. en 1975



S. McCracken, RNCCan

La mine de Pine Point en 1975

## La ville qui n'est plus

De quelle manière aimeriez-vous visiter Pine Point? Peu importe, vous ne pourrez pas, parce qu'elle n'existe plus! Mais elle a existé pendant plus de vingt ans. Tout ce qui reste de cette ville, jadis grouillante d'activités, c'est un cimetière, des tours de radiodiffusion et quelques rues pavées envahies par la végétation.



## Alors, que s'est-il passé

La ville de Pine Point qui était située à environ dix kilomètres de la rive sud du Grand lac des Esclaves, a vu le jour grâce à d'immenses gisements de plomb et de zinc. La présence de ces gisements était connue depuis longtemps. Des prospecteurs en direction du Klondike en 1898 sur la route Great Slave-Mackenzie ont rencontré un groupe de Dénés qui possédaient des balles de mousquet et des poids de ligne à pêche fait en un métal du coin. Des concessions ont été jalonnées l'année même, mais il faudra 67 ans avant que la mine ne devienne réalité. Une voie ferrée et une route toute saison ont été construite, une usine de traitement, ainsi qu'une centrale hydroélectrique et une ville. À son apogée, la ville de Pine Point comptait 2000 habitants, dont 650 qui travaillaient à la mine. Près de 70 millions de tonnes de minerai ont été extraites, mais en 1988, l'extraction des gisements restants était devenu trop coûteuse. Alors, la ville a été démantelée et le site remis en état. On ne peut plus la trouver sur les cartes routières actuelles.



S. McCracken, RNCCan

Mine à ciel ouvert de Pine Point en 1975

# PINE POINT



2



Récif dévonien de l'Ouest canadien

©Dennis Budgen Illustrations Ltd.

## Un paradis tropical

C'est difficile à croire, mais Pine Point était un paradis tropical et faisait partie d'un long complexe de récif-barrière séparant une lagune saumâtre au sud-est, d'un océan profond au nord-ouest. Le récif était principalement constitué de coraux et de stromatoporiés (animaux qui ressemblent à des éponges), de coquillages, et des crinoïdes floriformes. Les grands prédateurs du lieu étaient des ammonoïdés, animaux qui ressemblaient à des calmars résidant dans une coquille en spirale, et des poissons arthroïdes. Les arthroïdes devaient être des bêtes terrifiantes! Ils étaient recouverts d'une armure osseuse et pouvaient atteindre six mètres de longueur! Le mot arthroïde veut dire cou jointé - configuration qui leur permettait d'ouvrir très grand leur bouche pour prendre d'énormes morceaux de leurs proies; bien qu'ils n'aient pas eu de dents, leurs mâchoires acérées étaient tout aussi dangereuses!

## Formes minérales

Lorsque le niveau de la mer s'est abaissé, il y a environ 380 millions d'années, le récif calcaire a été exondé et exposé aux intempéries. Les eaux de pluie et souterraines qui ont percolé à travers les pores naturels du récif, y ont dissout le calcaire et formé ainsi des chenaux et des cavernes souterraines. Et, c'est dans ces cavités que des fluides minéralisateurs ont ensuite déposé de fortes concentrations de sphalérite et de galène, minéraux de zinc et de plomb.

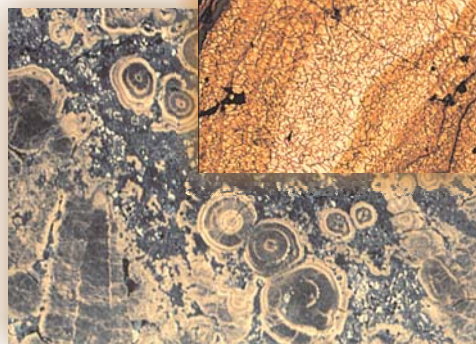
La sphalérite s'est déposée en plusieurs couches successives, formant des monticules et des colonnes dans des cavernes. Les cristaux de galène se sont formés entre les cristaux de sphalérite.

De nos jours, les géologues étudient ces minéraux en faisant des coupes dans la roche. Ces sections minces finement polies montrent bien le gris de la galène ainsi que le jaune et le brun de la sphalérite. Vu en coupe, les fines couches des colonnes de sphalérite ressemblent aux anneaux de croissance des arbres.

Plaque mince d'une colonne de sphalérite montrant des anneaux de croissance et des cristaux



S. McCracken, RNCAN



Section d'une roche avec de la sphalérite (brun pâle à brun foncé) et de la galène (gris)

S. McCracken, RNCAN

**Pine Point a été l'une des mines de plomb-zinc les plus profitables du Canada**

**De 1963 à 1987, 68.8 millions de tonnes de minerai y ont été extraites**

**Les camions utilisés alors à Pine Point pour transporter le minerai étaient des camions à benne de 50 et de 85 tonnes; de nos jours, les camions utilisés dans les exploitations de sables bitumineux sont des bennes de 400 tonnes!**

**En 1975, la population de Pine Point était de 1861 personnes; en 1991, elle ne comptait que 9 personnes**